



**Spolufinancováno
Evropskou unií**



ORGANIZAČNÍ STRUKTURA MAP IV

**Projekt:
MÍSTNÍ AKČNÍ PLÁNY ROZVOJE VZDĚLÁVÁNÍ IV - SPRÁVNÍ OBVOD PRAHA 7,
reg. č.: CZ.02.02.XX/0023_017/0008373**



Spolufinancováno
Evropskou unií



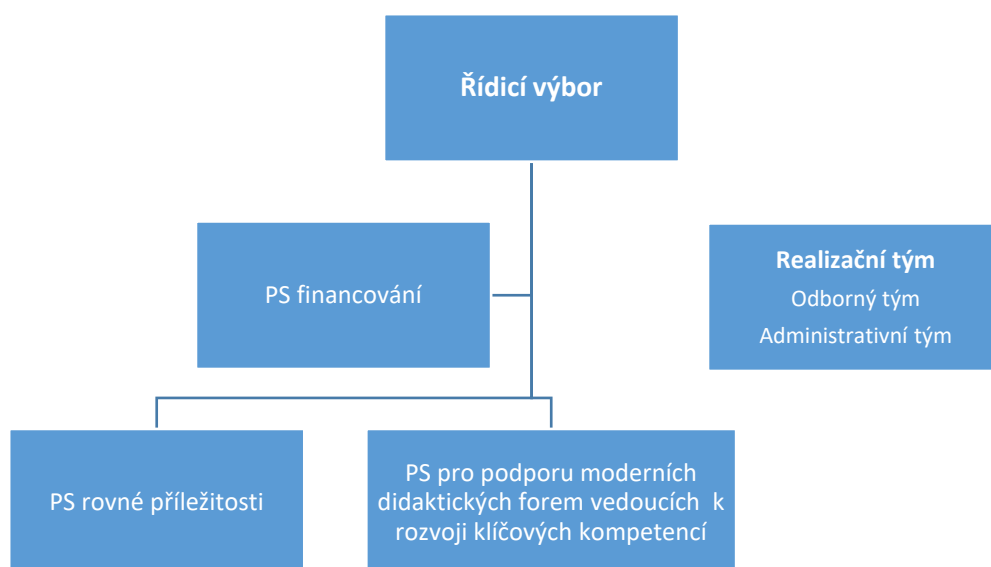
Obsah

1. Organizační struktura MAP IV	3
1.1 Realizační tým (RT MAP)	3
1.2. Pracovní skupiny	8
PS pro financování.....	9
PS pro rovné příležitosti	9
PS pro podporu moderních didaktických forem vedoucích k rozvoji klíčových kompetencí	9
1.3 Řídící výbor	10
1.4 Partnerství.....	11



1. Organizační struktura MAP IV

Celková podoba organizační struktury MAP IV (dále jen „MAP“) byla sestavena na základě zkušeností z předchozích projektů MAP s ohledem na specifika území a v souladu s Pravidly pro žadatele a příjemce Specifická část pro výzvu Akční plánování v území – MAP (dále „PpŽP – specifická část“). V průběhu realizace projektu může docházet k dílčím aktualizacím organizační struktury, složení Řídicího výboru MAP (dále jen „ŘV“), popř. jeho Statutu a Jednacího řádu nebo pracovních skupin (dále jen „PS“) dle potřeb území, především na základě výsledků průběžných evaluací a monitoringu projektu.



1.1 Realizační tým (RT MAP)

Sestavení a obsazení RT MAP vychází z nastavení předchozích projektů MAP v území, jimž předcházela jednání s hlavními aktéry ve vzdělávání. Cílem jednání a následného vývoje bylo vytvoření týmu, který s ohledem na specifika a velikost řešeného území zajistí kvalitní zpracování a aktualizaci MAP jak po stránce odborné, tak po stránce administrativní. RT MAP je složen z části administrativní a odborné a je odpovědný za realizaci všech aktivit v rámci projektu. RT MAP poskytuje odbornou a administrativní podporu partnerství v rámci celého procesu rozvoje a aktualizace, implementace a evaluace MAP.



**Spolufinancováno
Evropskou unií**



V rámci řízení projektu jsou uskutečňována jednání a porady RT MAP dle potřeby. Z jednání RT MAP je vyhotovován zápis, který je všem členům RT MAP rozeslán a je dostupný na webu MAP.

Činnost RT MAP koordinuje manažer projektu. Každý člen RT MAP má prostřednictvím pracovní náplně, případně přidělenými úkoly v zápisu z jednání jasně definovanou roli v týmu, pracovní činnosti a odpovědnosti. Za tyto činnosti zodpovídají členové RT MAP manažerovi projektu.

Administrativní tým:

Administrativní tým zodpovídá zejména za klíčovou aktivitu Řízení projektu:

- soulad realizace projektu s výzvou
- soulad s žádostí a rozhodnutím ŘO
- administrativní podporu činnosti ŘV MAP a PS MAP
- publicitu projektu a jeho zastupování navenek;
- finanční řízení projektu;
- řízení rizik;
- podpora a řízení odborného týmu;
- koordinace/administrativní zajištění projektových aktivit;
- organizační a provozní stránku projektu;
- dosažení plánovaných cílů projektu včetně naplnění plánovaných výstupů a výsledků projektu;
- zajišťování efektivní komunikace na všech úrovních realizace projektu (směrem k ŘO, vedení organizace příjemce, zapojeným organizacím, jednotlivým pracovníkům projektu, odborné i široké veřejnosti) v návaznosti na Komunikační plán.

Odborný tým:

Odborný tým zodpovídá především za naplňování KA2 Vnitřní hodnocení, KA3 Rozvoj a aktualizace MAP a KA4 Implementace akčních plánů:

- věcné plnění aktivit projektu;
- podporu činnosti ŘV MAP a PS MAP (příprava podkladů, zpracování výstupů z jednání apod.);
- zpracování a průběžný monitoring systému komunikace jak dovnitř, tak navenek (Komunikační plán);
- monitorování průběhu realizace povinných aktivit, zpracování podkladů pro zprávy o realizaci projektu;
- spolupráce při relevantních aktivitách procesu místního akčního plánování se zapojením zástupců systémových projektů OP JAK, IDZ a dalších důležitých aktérů;



- řídí chod Partnerství MAP, zajišťuje v procesu místního akčního plánování přenos výstupů mezi jednotlivými články, které jsou v rámci organizační struktury MAP zřízeny (ŘV MAP, PS MAP, apod.).

Výčet činností RT MAP není úplný a jejich konkretizace je uvedena v PpŽP – specifická část).

Složení Realizačního týmu MAP IV

Název pozice	Náplň práce
Administrativní tým	
Projektový manažer	Zodpovídá za řádnou realizaci projektu, koordinuje práci celého týmu a spoluzodpovídá za ni ve spolupráci s vybranými členy odborného realizačního týmu, s nimiž průběžně komunikuje. Přímou řídí činnost administrativního týmu projektu a dohlíží na ni (včetně čerpání rozpočtu). Vyhodnocuje dodržování harmonogramu projektu a zodpovídá za jeho dodržování a za plnění cílů a účelu projektu. Zodpovídá za administraci změnových řízení projektu a za předkládané zprávy o realizaci projektu, a to včetně žádostí o platbu a dalších povinných příloh. Provádí průběžný monitoring realizace projektu a zodpovídá za řízení rizik spojených s realizací projektu. Koordinuje administraci výběrových řízení realizovaných v rámci paušálních nákladů a dohlíží na ně. Dohlíží na realizaci projektu z hlediska souladu s metodickou dokumentací OP JAK. Zodpovídá za formální správnost předkládaných výstupů. Dbá na dodržení pravidel publicity. Úzce spolupracuje s finančním manažerem a příp. administrativním pracovníkem, viz níže. Komunikuje s poskytovatelem podpory, případně s dalšími kontrolními orgány. Poskytuje součinnost v případě kontrol/auditů projektu. Zároveň se podílí na organizaci aktivit projektu, administrativních činnostech v souladu s interními pravidly příjemce a plní úkoly ze strany členů odborného týmu MAP.
Finanční manažer	Zodpovídá za zajištění bezproblémové realizace projektu po stránce finančního řízení a smluvních vztahů. Vypracovává veškerá rozpočtová opatření pro projekt. Řídí veškeré finanční toky projektu, má dohled nad financováním projektu a zajišťuje dohled nad externími dodavateli. Ve spolupráci s manažerem projektu zpracovává žádosti o platbu. Je odpovědný za plánování a koordinaci čerpání finančních zdrojů. Spolupracuje s účetní projektu, které předává k finančním transakcím jednotlivé doklady k proplacení. Zajišťuje alokaci potřebných finančních prostředků pro realizaci a provoz projektu, dodržování platných rozpočtových a jiných pravidel, které jsou v organizaci platné, dohlíží na faktickou správnost objednávek a smluv s dodavateli po finanční stránce. Zajišťuje a kontroluje realizaci a naplňování mzdové politiky. Má



	na starosti stanovení pravidel a dohled nad řízením finančních rizik. <i>Financování zajištěno ze zdrojů žadatele (MČ Praha 7).</i>
Administrativní pracovník	Vede administrativní agendu projektu dle požadavků nadřízeného pracovníka, zajišťuje chod kanceláře projektu, komunikuje se členy projektového týmu. Podílí se na organizačním zajištění připravovaných workshopů, seminářů, pracovních skupin. Kompletuje dokumentaci o projektu, zpracovává zápisy z porad a jednání, provádí archivaci dokumentů v souladu s archivačním a skartačním řádem. Z realizovaných akcí připravuje podklady pro evaluaci. Spolupracuje s celým týmem. <i>Pozice nebude využívána, v případě potřeby bude využita adm. pozice v rámci útvaru příjemce.</i>

Název pozice	Náplň práce
Odborný tým	
Odborný garant MAP	Bude zodpovědný za následující aktivity projektu: KA 1) Řízení projektu - odbornou část (ve spolupráci s projektovým manažerem, viz výše) KA 3) Rozvoj a aktualizace MAP, v rámci které budou realizovány následující povinné a volitelné podaktivity: 3.1 Řídicí výbor a organizační struktura MAP 3.2 Zpracování komunikačního plánu, zpracování a realizace konzultačního procesu 3.3 Pracovní skupina pro financování 3.4 Pracovní skupina pro podporu moderních didaktických forem vedoucích k rozvoji klíčových kompetencí 3.5 Pracovní skupina pro rovné příležitosti 3.8 Místní akční plánování 3.9 Spolupráce s projektem IDZ/krajem 3.10 Spolupráce s IPs Ve spolupráci s ostatními členy odborného týmu a projektovým manažerem se bude podílet na realizaci podaktivity 3.7 Podpora škol v plánování a KA 4) Implementace akčních plánů.
Odborný garant vnitřního hodnocení projektu (evaluátor)	Bude zodpovědný za sběr a vyhodnocení dat potřebných k vyhodnocení projektu, případně zaškolí sběrače dat a zodpovídá za proces sběru dat. Bude mít zkušenosti s evaluací projektů a realizací společenskovedního výzkumu (kvalitativního či kvantitativního). Jeho nezávislost bude zajištěna tím, že nebude v realizačním týmu zastávat další roli, jejíž náplň by byla předmětem hodnocení (a ani ji v minulosti nezastával). Je součástí RT MAP v žádosti o podporu a bude hrazen z přímých nákladů projektu. Projektová žádost obsahuje popis KA 2 Vnitřní hodnocení projektu, za niž je zodpovědný, a která obsahuje 3 podaktivity, jež koordinuje.



	<p>Jedná se o následující:</p> <p>2.1 Zpracování evaluačního plánu, 2.2 Naplňování evaluačního plánu, 2.3 Spolupráce s evaluační jednotkou OP JAK na vyhodnocení výzvy.</p>
Odborný garant podpory škol v plánování a implementace AP	<p>Bude zodpovědný za následující pod/aktivity projektu:</p> <ul style="list-style-type: none">• podaktivity 3.7 Podpora škol v plánování v rámci KA 3) Rozvoj a aktualizace MAP a bude se podílet a podporovat Odborného garanta MAP při realizaci dalších podaktivit• KA 4) Implementace akčních plánů - v souladu s přílohou žádosti Implementace AP ve spolupráci s ostatními členy odborného týmu dle potřeby a projektovým manažerem.
Člen pracovní skupiny	<p>Obsahem práce každé PS je zejména vzájemné vzdělávání, přenos zkušeností, informací a odborně vedená diskuze o problematice dané skupiny, aktivně se podílí na procesu společného plánování. Sdílí zkušenosti v rámci skupiny a dalších pracovních skupin, podílí se na zpracování návrhu aktivit spolupráce a aktivit škol.</p> <p>Konkrétně se člen PS:</p> <ul style="list-style-type: none">• podílí se na projednávání podkladů a dokumentů v rámci realizace podaktivity 3.8 Místní akční plánování• podílí se na identifikaci místních lídrů/expertů/odborných konzultantů a jejich zapojení do práce PS a dalších aktivit v území, zapojení lídrů z jiných platforem, regionů nebo VŠ, popř. ze škol, které realizují centra kolegiální podpory nebo jsou zapojeny do realizace jiných projektů a mohou být lídry v dané problematice.• sdílí zkušenosti v rámci PS a odborné znalosti o metodách, pomůckách, postupech apod., případně na společných setkání všech PS• podílí se na celém procesu společného plánování v území a spolupracuje s ostatními PS zejména PS pro financování• vede odborné diskuse/aktivně se podílí na odborných diskusích, které se týkají tématu PS• podílí se na zpracování návrhu aktivit spolupráce a aktivit škol v oblasti, v níž PS působí a jejich předání ŘV MAP• spolupracuje s Odborným garantem Vnitřního hodnocení projektu při vyhodnocování procesu MAP <p>Členové pracovních skupin budou v projektu působit ideálně od 12/23, případně později. V průběhu realizace projektu se uskuteční celkem 8 x 3 setkání tří povinných PS, viz podaktivity 3.3. 3.4, 3.5, z nichž některá budou společná dle potřeby. Každá PS má jako člena pedagogického pracovníka dle zákona o pedagogických pracovnících s minimálně pětiletou praxí v základní škole dle Specifických pravidel MAP IV. Za každé setkání PS obdrží každý z členů PS proplaceny cca 4 hod. (dle reálné míry zapojení/účasti,</p>



	tzn. 22 osob x 8 setkání po 4 hodinách = 704 hodin á 250 Kč). Setkání proběhnou cca v období 12/24 - 12/25, tj. 25 měsíců realizace projektu, což je období na které bude většinou uzavřena DPP se členy.
Odborný konzultant implementace AP	Je zapojen do implementace opatření uvedených v akčních plánech na roky 2023, 2024 a 2025, které byly pro dané území vytvořeny v předchozím období a které jsou plně v souladu s aktuálním MAP, resp. Strategickým rámcem MAP do roku 2025, v koordinaci Odborného garanta podpory škol v plánování a implementace AP, příp. dalších členů odborného týmu projektu. Jednotlivé aktivity, do nichž budou Odborní konzultanti implementace AP zapojeni jsou popsány v příloze Implementace akčních plánů. Počet hodin jejich zapojení bude dohodnut individuálně, sazba na hodinu byla stanovena dle zkušenosti příjemce s obdobnými aktivitami v rámci již realizovaných projektů. Příjemce předpokládá na základě zjištěných potřeb škol min. 11 aktivit (viz indikátory uvedené v žádosti o podporu), z nichž většina nebude jednorázová. Činnost konzultanta zahrne přípravu, realizaci/moderování/vedení akce apod. dle potřeby a spolupráci na vyhodnocení aktivity.

1.2. Pracovní skupiny

Organizační struktura zahrnuje níže uvedené povinné pracovní skupiny:

- PS pro financování;
- PS pro rovné příležitosti;
- PS pro podporu moderních didaktických forem vedoucích k rozvoji klíčových kompetencí.

Pracovní skupiny (PS) jsou jednou z klíčových složek při tvorbě MAP. Jedná se o skupinu odborníků z dané oblasti, která se podílí na samotné tvorbě MAP. PS zajišťují přenos informací z území směrem k RT a ŘV MAP, diskutují nad výsledky, podávají náměty a připomínky k předkládaným materiálům, komunikují s dalšími aktéry v území apod. Výčet činností PS MAP je uveden v PpŽP - specifická část. Pro všechny povinné PS platí:

- setkání PS je realizováno nejméně 4x během 12 po sobě jdoucích měsíců (počítáno od zahájení fyzické realizace projektu) a dále dle potřeby v návaznosti na nutnost schvalování dílčích výstupů a závazných dokumentů projektu;
- z každého jednání je pořizován zápis a prezenční listina/printscreens obrazovky z on-line jednání či kombinace těchto výstupů v případě hybridního jednání;
- je-li to účelné, je možné realizovat setkání PS jako společná.



Spolufinancováno Evropskou unií

PS pro financování

PS pro financování, bude připravovat podklady pro rozhodování ŘV MAP. Obsahem práce PS pro financování je identifikace finančních zdrojů pro realizaci naplánovaných aktivit. PS pro financování se aktivně podílí na celém procesu společného plánování v území a aktualizaci dokumentace MAP.

Cílem pracovní skupiny pro financování je diskuze nad návrhy, jakým způsobem bude financována realizace aktivit, zapracovaných do SR MAP/akčního plánu. Jedná se o doporučení jednotlivých finančních zdrojů (strukturální fondy EU, státní rozpočet ČR, rozpočet MČ, rozpočty škol, jiné zdroje apod.).

PS pro rovné příležitosti

Obsahem práce této PS je zejména vzájemné vzdělávání, sdílení dobré praxe, přenos zkušeností a informací a odborně vedená diskuze o problematice nastavení rovných příležitostí, selektivnosti vzdělávacího systému uvnitř škol a k řešení přechodů ve vzdělávání.

PS na základě získaných znalostí a zkušeností především posuzuje navržené konkrétní aktivity v akčních plánech, zda jsou v souladu se zásadou rovného přístupu ke vzdělání. PS také vytváří popis stávajícího stavu této problematiky v území, popis příčin tohoto stavu a návrh aktivit, které pomohou nastavit rovné příležitosti a eliminovat selektivitu.

PS pro rovné příležitosti se aktivně podílí na celém procesu společného plánování v území a aktualizaci dokumentace MAP.

PS navrhuje a plánuje aktivity zaměřené na nastavení rovných příležitostí a snížení selektivnosti uvnitř škol nebo v území. Tyto aktivity musí být zařazeny v SR MAP v rámci aktivit škol nebo aktivit spolupráce a následně v akčních plánech a musí být v obou dokumentech označeny poznámkou PŘÍLEŽITOST.

PS pro podporu moderních didaktických forem vedoucích k rozvoji klíčových kompetencí

Obsahem práce PS je především projednávání podkladů a dokumentů v rámci realizace podaktivity 3.8 Místní akční plánování a dále výměna zkušeností a odborných znalostí o moderních didaktických formách, metodách, pomůckách a postupech, které vedou k rozvoji klíčových kompetencí dětí a žáků. Tato PS se dále aktivně podílí na celém procesu společného plánování v území a aktualizaci dokumentace MAP v podaktivitě 3.8 a spolupracuje s PS pro financování.

Minimálně jeden člen PS musí být pedagogický pracovník dle zákona o pedagogických pracovnících s minimálně pětiletou praxí v základní škole. Do činnosti PS jsou zapojeni učitelé a lídři/experti z daného území.



1.3 Řídící výbor

ŘV MAP je hlavním pracovním orgánem partnerství MAP. Je tvořen zástupci klíčových aktérů ovlivňujících oblast vzdělávání na území MAP. Sestavení ŘV MAP proběhlo v rámci přechodých projektů MAP a následně bylo aktualizováno v souladu s PpŽP – specifická část tak, aby byla zajištěna reprezentativnost všech klíčových aktérů, ovlivňujících vzdělávání v řešeném území. Role ŘV MAP je přímo spjatá s procesem společného plánování, rozvojem, aktualizací a schvalováním MAP.

ŘV MAP byl ustaven a pracoval již v předchozích projektech MAP I, II, III. Členové ŘV MAP deklarovali své rozhodnutí pokračovat ve své práci a činnosti, v MAP IV došlo k drobným personálním změnám, zejména v návaznosti na personální změny v zapojených institucích. Řídící výbor se řídí platným Statutem a Jednacím řádem. Členství v ŘV MAP je čestné a dobrovolné. Členské složení ŘV MAP je možné v průběhu zpracovávání aktualizace MAP měnit či doplňovat na základě většinového usnesení ŘV MAP.

Řídící výbor MAP je složen z následujících zástupců (viz PpŽP - specifická část):

- RT MAP,
- zřizovatelů škol (bez rozdílu zřizovatele),
- vedení škol, (ředitelé nebo vedoucí pedagogičtí pracovníci škol) – školy mateřské a základní bez rozdílu zřizovatele,
- učitelů,
- školních družin, školních klubů,
- základních uměleckých škol,
- organizací neformálního vzdělávání a středisek volného času,
- realizačního týmu projektu IDZ realizovaného krajem,
- rodičů.

ŘV může být dále složen ze zástupců dle návrhu členů ŘV MAP, kteří přijali navrhovanou nominaci. **Kompetence ŘV MAP** jsou stanoveny v souladu s procesem plánování, tvorby, schvalování a aktualizací MAP.

ŘV MAP je platformou:

- kde se odehrává spolupráce všech relevantních aktérů ve vzdělávání v daném území Prahy 7,
- která je hlavním představitelem MAP – projednává podklady a návrhy k aktualizaci, realizaci a evaluaci MAP,
- která zprostředkovává přenos informací v území Prahy 7,
- která se seznamuje s výstupy realizačního týmu a pracovních skupin,
- která v rámci procesu aktualizace MAP projednává dílčí výstupy a případně navrhuje jejich doplnění,



Spolufinancováno
Evropskou unií



- která schvaluje aktualizace dokumentů, jejichž schválení je vyžadováno,
- při své činnosti postupuje v souladu s PpŽP - specifická část.

Jednání ŘV MAP svolává předseda ve spolupráci s realizační týmem projektu, materiály pak předkládá odborný garant MAP. ŘV MAP se schází dle potřeby, v návaznosti na nutnost schvalování dílčích výstupů a závazných dokumentů projektu a za účelem rozhodování o důležitých milnících projektu, nebo na základě podnětu některého ze členů ŘV MAP, nejméně však jedenkrát za 12 měsíců.

1.4 Partnerství

Partnerství MAP je možné charakterizovat jako širokou platformu spolupracujících subjektů. Vybudování udržitelného systému komunikace mezi aktéry ovlivňujícími vzdělávání v území je jedním z cílů a hlavních přínosů projektu MAP. Rozvoj funkčního partnerství v území dává příležitost, resp. usnadňuje realizaci dalších náročných intervencí v území.

Struktura a konkrétní složení partnerství je předmětem dohody relevantních aktérů v řešeném území. Partnerství stojí na potřebě rozvíjet ve školách kulturu, zaměřenou na maximální úspěch každého žáka a učitele a rovněž na prospěšnosti a účelnosti naplňování Strategie 2030 MČ Praha 7. Cílem vytvořeného partnerství je společná snaha o zlepšení kvality a pozitivní ovlivnění oblasti včasné péče, předškolního a základního vzdělávání s tím, že bude podpořena spolupráce mezi všemi aktéry ve vzdělávání, tzn. všemi, kteří jsou přesvědčeni o nutnosti a prospěšnosti zvýšení úrovně vzdělávací soustavy s ohledem na místně specifické problémy a potřeby řešeného území

Schválil Řídicí výbor MAP IV v Praze dne 16. 5. 2024.

.....
předseda Řídicího výboru MAP